

Konjunkturstatistik, löner för statlig sektor, juni 2011

Salaries in The Governmental Sector, June 2011

I korta drag

Löneökningen för statlig sektor var 0,6 procent

Den preliminära genomsnittliga månadslönen för hel- och deltidsanställda inom statlig sektor var 31 530 kronor under juni 2011. Detta är en ökning med 0,6 procent sedan juni 2010.

Inom civilförvaltningen ökade lönerna med 1,2 procent och för försvaret minskade lönerna med 4,9 procent.

För kvinnor inom statlig sektor ökade lönerna med 1,6 procent medan männens löner minskade med 0,4 procent.

Förändringstalen är baserade på skillnader mellan de definitiva lönerna 2010 och de preliminära lönerna 2011.

Antal sysselsatta ökade med 1,5 procent

Antalet sysselsatta inom den statliga sektorn var 232 590 under juni 2011. Detta är jämfört med juni 2010 en ökning med 3 400 personer eller 1,5 procent. De sysselsatta var fördelade på 118 960 kvinnor och 113 630 män.

Inom civilförvaltningen var antalet sysselsatta 208 950 under juni 2011. Detta är jämfört med juni 2010 en ökning med 1 230 personer.

Inom försvaret ökade antalet anställda med 2 170 personer till 22 110 under samma period.

Medlingsinstitutet
National Mediation Office

 **Statistiska centralbyrån**
Statistics Sweden

Bo Enegren, tfn 08-545 292 40
bo.enegren@mi.se
www.mi.se

Ann-Katrin Larsson, SCB, tfn 019-17 68 80
anki.larsson@scb.se
www.scb.se

Statistiken har producerats av SCB på uppdrag av Medlingsinstitutet (MI), som ansvarar för officiell statistik inom området.

ISSN 1654-2711 Serie AM – Arbetsmarknad. Utkom den 30 augusti 2011.
URN:NBN:SE:SCB-2011-AM17SM1108_pdf
Tidigare publicering: Se avsnittet Fakta om statistiken.
Utgivare av Statistiska meddelanden är Stefan Lundgren, SCB.

Innehåll

Statistiken med kommentarer	3
Löner	3
Genomsnittlig månadslön och procentuell förändring fördelad efter heltid/deltid	3
Genomsnittlig månadslön och procentuell förändring fördelad efter myndighetsgrupper	3
Sysselsättning	4
Antal sysselsatta och procentuell förändring	4
Tabeller	5
1. Statlig sektor – genomsnittlig månadslön, fördelad efter myndighet, juni 2011	5
2. Statlig sektor – definitiv genomsnittlig månadslön, inklusive retroaktiv lön, fördelad efter myndighet, juni 2010	6
3. Statlig sektor – genomsnittlig månadslön fördelad efter näringsgren, juni 2011	7
4. Statlig sektor – genomsnittlig månadslön, utveckling fr.o.m. juni 2009 t.o.m. juni 2011	8
5. Statlig sektor – antal sysselsatta fördelade efter myndighet, juni 2011	9
6. Statlig sektor – antal sysselsatta fördelade efter län, juni 2011	10
7. Statlig sektor – antal sysselsatta fördelade efter näringsgren, juni 2011	11
Fakta om statistiken	12
Inledning	12
Detta omfattar statistiken	12
Objekt och population	12
Statistiska mått	12
Variabler	13
Redovisningsgrupper	13
Så görs statistiken	13
Statistikens tillförlitlighet	13
Bortfall	13
Täckning	14
Bra att veta	14
Spridningsformer	14
Jämförbarhet över tiden	14
Primärmaterial	14
Annan statistik	14
In English	15
Summary	15
List of tables	15
List of terms	16

Statistiken med kommentarer

Löner

Löneutvecklingen mellan juni 2010 och juni 2011 var för hel- och deltidstjänstgörande 0,6 procent. Kvinnornas löner ökade med 1,6 procent medan männens löner minskade med 0,4 procent. Den genomsnittliga månadslönen för deltidstjänstgörande i tabellen nedan är uppräknad till heltidslön.

Genomsnittlig månadslön och procentuell förändring fördelad efter heltid/deltid

	Genomsnittlig månadslön		
	Juni 2010	Juni 2011	Procent
Heltidstjänstgörande			
Kvinnor	29 810	30 270	+ 1,5
Män	33 210	33 070	- 0,4
Totalt	31 550	31 710	+ 0,5
Deltidstjänstgörande			
Kvinnor	28 200	28 670	+ 1,7
Män	33 410	33 450	+ 0,1
Totalt	29 900	30 200	+ 1,0
Hel- och deltidstjänstgörande			
Kvinnor	29 550	30 010	+ 1,6
Män	33 230	33 100	- 0,4
Totalt	31 350	31 530	+ 0,6

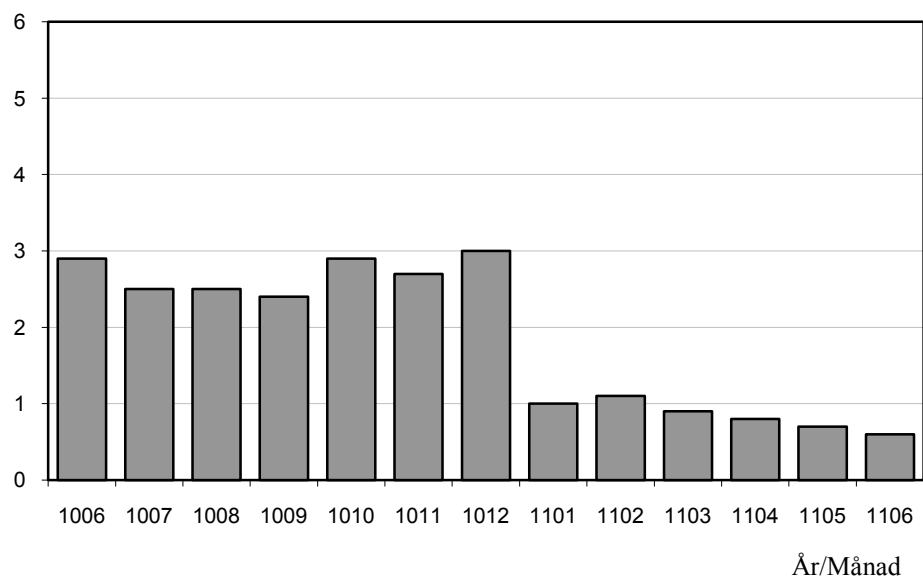
För civilförvaltningen ökade lönerna med 1,2 procent mellan juni 2010 och juni 2011. Försvarets löner minskade med 4,9 procent och ökningen för den totala statliga sektorn var 0,6 procent för samma period.

Genomsnittlig månadslön och procentuell förändring fördelad efter myndighetsgrupper

	Genomsnittlig månadslön		
	Juni 2010	Juni 2011	Procent
Civilförvaltningen			
Kvinnor	29 490	29 970	+ 1,6
Män	33 160	33 430	+ 0,8
Totalt	31 170	31 540	+ 1,2
Försvaret			
Kvinnor	30 130	30 140	0,0
Män	33 430	31 390	- 6,1
Totalt	32 730	31 140	- 4,9
Totalt			
Kvinnor	29 550	30 010	+ 1,6
Män	33 230	33 100	- 0,4
Totalt	31 350	31 530	+ 0,6

Löneutveckling inom statlig sektor

Procent



Diagrammet ovan som visar löneutvecklingen inom den statliga sektorn baseras på preliminära löneuppgifter plus retroaktiv lön jämfört mot definitiva löneuppgifter 12 månader tidigare.

Sysselsättning

Antalet sysselsatta i den statliga sektorn ökade med 3 400 personer mellan juni 2010 och juni 2011. Civilförvaltningen ökade med 1 230 personer medan försvaret ökade med 2 170 personer för samma period.

Antal sysselsatta och procentuell förändring

	Antal sysselsatta		Procent
	Juni 2010	Juni 2011	
Civilförvaltningen	207 720	208 950	+ 0,6
Omräknat till heltidspersoner	178 980	180 300	+ 0,7
Försvaret	19 940	22 110	+ 10,9
Omräknat till heltidspersoner	19 170	21 460	+ 12,0
Totalt	229 190	232 590	+ 1,5
Omräknat till heltidspersoner	199 510	203 100	+ 1,8

Tabeller

1. Statlig sektor – genomsnittlig månadslön, fördelad efter myndighet, juni 2011

1. Governmental sector – average monthly salary, by authority, June 2011

Myndighet	Genomsnittlig månadslön, kronor							Förändring från föregående år	
	Heltidstjänstgörande			Deltids-tjänst-görande	Hel- och deltidstjänstgörande			Kronor	Procent
	Kvinnor	Män	Totalt	Totalt	Kvinnor	Män	Totalt		
TOTALT	30 266	33 066	31 706	30 198	30 012	33 095	31 526	178	0,6
HELSTATLIG VERKSAMHET	30 261	33 067	31 704	30 206	30 009	33 097	31 526	178	0,6
CIVILFÖRVALTNINGEN	30 230	33 423	31 749	30 141	29 968	33 428	31 540	373	1,2
Polisväsendet	27 509	30 861	29 631	28 239	27 400	30 852	29 526	-249	-0,8
Domstolsväsendet	31 271	40 604	34 112	28 594	30 900	40 444	33 637	780	2,4
Kriminalvården	25 329	25 615	25 490	28 717	25 482	25 893	25 707	-111	-0,4
Migrationsverket	29 021	30 806	29 719	28 600	28 880	30 851	29 627	712	2,5
Försäkringskassan	27 018	30 756	27 966	27 405	26 872	31 244	27 899	528	1,9
Länsstyrelserna	29 783	31 818	30 651	29 148	29 568	31 648	30 412	727	2,4
Skatteverket	28 964	33 322	30 580	28 845	28 690	33 394	30 305	36	0,1
Kronofogdemyndigheten	27 533	30 517	28 590	27 307	27 413	30 541	28 473	533	1,9
Tullverket	30 239	31 084	30 716	29 308	30 032	31 043	30 580	-167	-0,5
Universitet och högskolor	31 542	35 704	33 607	31 440	31 131	35 493	33 201	563	1,7
Lantbruksuniversitetet	29 568	32 834	31 198	30 350	29 399	32 954	31 079	31	0,1
Skogsstyrelsen	29 300	29 940	29 747	27 067	29 015	29 856	29 591	232	0,8
Trafikverket	32 903	36 103	35 008	33 001	32 725	36 083	34 885	48	0,1
Arbetsförmedlingen	29 458	30 702	29 936	28 074	29 198	30 656	29 719	1 060	3,7 ¹
Övriga myndigheter	33 159	36 504	34 597	30 687	32 596	36 216	34 090	483	1,4
FÖRSVARET	30 117	31 352	31 113	31 807	30 140	31 387	31 135	-1 599	-4,9 ¹
ÖVR STATLIGT LÖNE-REGLERAD VERKSAMHET	32 991	31 875	32 510	27 965	31 224	31 643	31 395	-92	-0,3

Förändringssiffrorna är baserade på skillnader mellan de definitiva lönerna 2010 och de preliminära lönerna 2011.

1) Förändringssiffran är påverkad av strukturella förändringar.

The percentage changes are based on differences between the definitive salaries in 2010 and the preliminary salaries in 2011.

1) The percentage change is affected by structural changes.

2. Statlig sektor – definitiv genomsnittlig månadslön, inklusive retroaktiv lön, fördelad efter myndighet, juni 2010

2. Governmental sector – definitive average monthly salary, including retroactive salary, by authority, June 2010

Myndighet	Genomsnittlig månadslön, kronor							Förändring från föregående år	
	Heltidstjänstgörande			Deltids-tjänst-görande Totalt	Hel- och deltidstjänstgörande			Kronor	Procent
	Kvinnor	Män	Totalt		Kvinnor	Män	Totalt		
TOTALT	29 806	33 210	31 548	29 899	29 549	33 226	31 348	896	2,9
HELSTATLIG VERKSAMHET	29 801	33 211	31 547	29 903	29 546	33 227	31 348	894	2,9
CIVILFÖRVALTNINGEN	29 750	33 140	31 371	29 809	29 489	33 159	31 167	819	2,7
Polisväsendet	27 613	31 159	29 871	28 582	27 537	31 148	29 775	167	0,6
Domstolsväsendet	30 437	39 733	33 293	28 687	30 092	39 718	32 857	769	2,4
Kriminalvården	25 479	25 712	25 610	28 677	25 598	25 998	25 818	1 170	4,7
Migrationsverket	28 244	30 075	28 964	28 397	28 173	30 129	28 915	643	2,3
Försäkringskassan	26 484	30 034	27 376	27 333	26 370	30 670	27 371	1 150	4,4
Skatteverket	29 036	33 258	30 676	28 253	28 587	33 325	30 269	1 039	3,6
Länsstyrelserna	28 938	31 278	29 963	28 243	28 707	31 058	29 685	1 126	3,9
Kronofogdemyndigheten	26 969	29 927	28 055	26 839	26 875	29 918	27 940	1 202	4,5
Tullverket	30 562	31 187	30 917	29 196	30 288	31 135	30 747	1 158	3,9
Universitet och högskolor	30 849	35 233	33 036	30 992	30 460	35 029	32 638	781	2,5
Lantbruksuniversitetet	29 418	33 099	31 227	30 007	29 194	33 150	31 048	1 219	4,1
Skogsstyrelsen	29 051	29 766	29 559	26 975	28 638	29 683	29 359	790	2,8
Trafikverket ¹	32 820	36 040	34 943	33 422	32 632	36 052	34 837	–	–
Arbetsförmedlingen	28 312	29 524	28 779	27 629	28 185	29 499	28 659	543	1,9
Övriga myndigheter	32 545	36 063	34 069	30 253	32 014	35 812	33 607	954	2,9
FÖRSVARET	30 135	33 401	32 741	32 556	30 128	33 429	32 734	1 579	5,1
ÖVR STATLIGT LÖNE- REGLERAD VERKSAMHET	32 325	32 405	32 359	28 607	30 815	32 450	31 487	2 168	7,4

Förändringssiffrorna är baserade på skillnader mellan de definitiva lönerna 2009 och de definitiva lönerna 2010.

1) I april 2010 bildades Trafikverket och ersatte Banverket och Vägverket.

The percentage changes are based on differences between the definitive salaries in 2009 and the definitive salaries in 2010.

1) In April 2010, National Transport Administration was established and replaced National Rail Administration and National Road Administration.

3. Statlig sektor – genomsnittlig månadslön fördelad efter näringsgren, juni 2011**3. Governmental sector – average monthly salary by industry sector, June 2011**

Näringsgren/SNI 2007	Genomsnittlig månadslön, kronor							Förändring från föregående år	
	Heltidstjänstgörande			Deltids-tjänstgörande Totalt	Hel- och deltidstjänstgörande			Kronor	Procent
	Kvinnor	Män	Totalt		Kvinnor	Män	Totalt		
Totalt	30 266	33 066	31 706	30 198	30 012	33 095	31 526	178	0,6
K Finans- och försäkringsverksamhet	29 434	31 632	30 312	27 007	29 083	31 492	29 979	1 219	4,2
L Fastighetsverksamhet	33 109	33 042	33 060	31 046	32 881	32 969	32 943	741	2,3
M Juridik, ekonomi, vetenskap och teknik	28 915	36 538	32 931	30 678	28 646	36 486	32 601	494	1,5
N Uthyrning, fastighetsservice m.m.	29 458	30 702	29 936	28 074	29 198	30 656	29 719	1 060	3,7 ¹
O Offentlig förvaltning och försvar;									
obl. socialförsäkring	29 973	32 421	31 276	29 691	29 761	32 462	31 138	-113	-0,4
84.1 Offentlig förvaltning	32 045	35 411	33 565	30 743	31 658	35 353	33 247	313	1,0
84.2 Offentliga tjänster	28 760	30 974	30 182	29 098	28 660	30 987	30 116	-514	-1,7
84.3 Obligatorisk socialförsäkring	27 039	31 059	28 071	27 282	26 887	31 474	27 977	554	2,0
P Utbildning	31 349	35 469	33 373	31 255	30 944	35 283	32 979	525	1,6
85.2 Grundskoleutbildning	28 874	29 803	29 123	25 936	28 144	29 195	28 399	147	0,5
85.4 Eftergymnasial utbildning	31 422	35 531	33 459	31 394	31 030	35 350	33 077	531	1,6
Q Vård och omsorg	28 326	28 089	28 204	28 749	28 100	28 556	28 329	226	0,8
R Kultur, nöje och fritid	30 256	30 836	30 535	27 270	29 556	30 478	29 974	1 075	3,7 ¹

Förändringssiffrorna är baserade på skillnader mellan de definitiva lönerna 2010 och de preliminära lönerna 2011.

1) Förändringssiffran är påverkad av strukturella förändringar eller näringsgrensförändringar.

The percentage changes are based on differences between the definitive salaries in 2010 and the preliminary salaries in 2011.

1) The percentage change is affected by structural changes or by changes of industry sector.

4. Statlig sektor – genomsnittlig månadslön, utveckling fr.o.m. juni 2009 t.o.m. juni 2011

4. Governmental sector – average monthly salary, from June 2009 to June 2011

Mätmånad	Genomsnittlig månadslön, kronor			Förändring från föregående år, procent		
	preliminär	preliminär+retro	definitiv	preliminär mot preliminär	preliminär+retro mot definitiv	definitiv mot definitiv
jun-09	30 330	–	30 450	4,9	–	4,3
jul-09	30 210	–	30 340	4,5	–	4,0
aug-09	30 130	–	30 260	4,7	–	4,2
sep-09	30 320	–	30 450	4,5	–	4,1
okt-09	30 450	–	30 700	4,2	–	2,9
nov-09	30 640	–	30 820	4,2	–	3,1
dec-09	30 660	–	30 760	3,4	–	2,7
jan-10	30 950	–	31 420	3,8	–	3,8
feb-10	30 960	–	31 380	3,7	–	3,7
mar-10	30 970	–	31 350	3,8	–	3,8
apr-10	31 050	–	31 380	3,5	–	3,3
maj-10	31 270	–	31 430	3,4	–	3,0
jun-10	31 260	–	31 350	3,1	–	2,9
jul-10	31 030	31 100	–	2,7	2,5	–
aug-10	30 940	31 000	–	2,7	2,5	–
sep-10	31 120	31 180	–	2,6	2,4	–
okt-10	31 200	31 590	–	2,5	2,9	–
nov-10	31 250	31 640	–	2,0	2,7	–
dec-10	31 310	31 680	–	2,1	3,0	–
jan-11	31 330	31 730	–	1,2	1,0	–
feb-11	31 330	31 710	–	1,2	1,1	–
mar-11	31 280	31 630	–	1,0	0,9	–
apr-11	31 340	31 630	–	0,9	0,8	–
maj-11	31 490	31 660	–	0,7	0,7	–
jun-11	31 530	31 530	–	0,9	0,6	–

5. Statlig sektor – antal sysselsatta fördelade efter myndighet, juni 2011**5. Governmental sector – number of employees by authority, June 2011**

Myndighet	Antal					Förändring från föregående år ¹	Heltidspersoner	
	Samtliga	Heltids-tjänstgörande		Deltids-tjänstgörande			Antal	Därav kvinnor, procent
		Kvinnor	Män	Kvinnor	Män			
TOTALT	232 590	86 244	91 758	32 716	21 872	3 403	203 101	50,7
HELSTATLIG VERKSAMHET	232 100	86 095	91 644	32 570	21 791	3 383	202 747	50,7
CIVILFÖRVALTNINGEN	208 950	81 564	74 531	31 968	20 887	1 229	180 303	54,3
Justitiedepartementet	51 476	19 735	24 185	4 162	3 394	1 727	47 680	46,6
Polisväsendet	28 364	8 866	15 365	1 974	2 159	1 143	26 224	38,3
Domstolsväsendet	6 231	3 723	1 705	654	149	235	5 971	70,1
Kriminalvården	10 432	3 871	4 953	864	744	5	9 492	45,2
Migrationsverket	3 144	1 671	1 075	282	116	132	2 996	62,1
Utrikesdepartementet	2 270	1 134	719	346	71	-450	2 022	62,7
Försvarsdepartementet	162	78	67	11	6	-9	153	54,2
Socialdepartementet	28 947	14 511	8 207	4 229	2 000	9 309	26 450	65,3
Försäkringskassan	12 209	7 621	2 583	1 742	263	185	11 602	76,5
Länsstyrelserna	5 075	2 285	1 715	732	343	-117	4 753	59,1
Finansdepartementet	17 983	8 625	5 979	2 577	802	-6 532	17 035	61,8
Skatteverket	10 354	5 199	3 073	1 654	428	239	9 839	65,6
Kronofogdemyndigheten	2 109	1 195	659	204	51	-9	2 042	65,9
Tullverket	2 094	784	1 017	187	106	45	2 001	45,8
Utbildningsdepartementet	72 095	22 543	21 431	16 084	12 037	1 201	54 407	53,2
Universitet och högskolor	67 656	20 326	20 228	15 341	11 761	1 118	50 421	52,2
Landsbyggsdepartementet	7 828	3 125	2 907	1 180	616	144	6 911	54,2
Lantbruksuniversitetet	3 756	1 323	1 331	678	424	96	3 108	52,2
Skogsstyrelsen	918	245	578	47	48	24	878	30,9
Miljödepartementet	2 608	771	731	493	613	-2 622	1 791	52,1
Näringsdepartementet	11 200	4 174	5 703	735	588	-9	10 697	43,7
Trafikverket	6 433	1 956	3 817	320	340	-73	6 189	35,1
Kulturdepartementet	3 155	1 100	956	693	406	6	2 503	55,7
Arbetsmarknadsdepartementet	11 226	5 768	3 646	1 458	354	-1 037	10 653	63,7
Arbetsförmedlingen	10 179	5 241	3 290	1 371	277	-1 149	9 667	64,1
FÖRSVARET	22 110	4 025	16 729	500	856	2 174	21 464	20,2
RIKSDAGENS VERK	1 040	506	384	102	48	-20	982	58,4
ÖVR STATLIGT LÖNEREGLERAD VERKSAMHET	490	149	114	146	81	20	354	58,5

1) Från januari 2011 har ändringar av departement skett.

1) From January 2011, there has been changes in the departments.

6. Statlig sektor – antal sysselsatta fördelade efter län, juni 2011

6. Governmental sector – number of employees by county, June 2011

Län	Antal					Förändring från föregående år ¹	Heltidspersoner	
	Samtliga	Heltids- tjänstgörande		Deltids- tjänstgörande			Antal	Därav kvinnor, procent
		Kvinnor	Män	Kvinnor	Män			
TOTALT	232 590	86 244	91 758	32 716	21 872	3 403	203 101	50,7
Stockholm	68 468	26 859	26 462	9 012	6 135	1 413	60 086	52,0
Uppsala	15 977	5 289	5 928	2 711	2 049	372	13 211	49,7
Södermanland	4 067	1 639	1 594	535	299	-2	3 663	53,0
Östergötland	13 056	4 253	5 188	1 988	1 627	220	10 908	48,0
Jönköping	5 438	2 226	2 221	679	312	57	5 046	52,9
Kronoberg	3 262	1 072	1 055	669	466	18	2 623	53,4
Kalmar	3 264	1 353	1 301	369	241	94	2 981	53,2
Gotland	1 618	716	656	143	103	23	1 523	53,1
Blekinge	4 894	1 340	2 893	360	301	-550	4 572	34,2
Skåne	26 206	8 837	9 699	4 636	3 034	1 157	21 937	50,6
Halland	4 003	1 232	1 880	587	304	58	3 596	44,3
Västra Götaland	29 892	10 864	12 093	4 370	2 565	708	26 425	50,1
Värmland	4 726	1 868	1 777	649	432	43	4 182	53,0
Örebro	7 007	2 805	2 511	1 046	645	-149	6 053	54,8
Västmanland	3 903	1 622	1 581	443	257	168	3 598	52,7
Dalarna	4 839	1 940	1 878	598	423	-125	4 371	52,5
Gävleborg	4 979	2 146	1 935	551	347	82	4 582	54,3
Västernorrland	6 585	2 894	2 610	734	347	209	6 098	54,6
Jämtland	3 164	1 462	1 140	336	226	10	2 883	57,5
Västerbotten	9 008	3 057	3 242	1 578	1 131	-32	7 303	50,3
Norrbottnen	8 234	2 770	4 114	722	628	-371	7 460	41,7

1) Förändringssiffrorna är påverkade av uppdatering av Försvarets kommunredovisning.

1) The percentage changes are affected by the update of the municipality code for the Defence Organization.

7. Statlig sektor – antal sysselsatta fördelade efter näringsgren, juni 2011

7. Governmental sector – number of employees by industry sector, June 2011

Näringsgren/SNI 2007	Antal					Förändring från föregående år ¹	Heltidspersoner	
	Samtliga	Heltids-tjänstgörande		Deltids-tjänstgörande			Antal	Därav kvinnor, procent
		Kvinnor	Män	Kvinnor	Män			
TOTALT	232 590	86 244	91 758	32 716	21 872	3 403	203 101	50,7
K Finans- och försäkringsverksamhet	966	505	333	110	18	-26	932	63,0
L Fastighetsverksamhet	1 103	268	711	64	60	11	1 045	29,5
M Juridik, ekonomi, vetenskap och teknik	4 773	1 439	1 656	840	838	139	3 674	48,5
N Uthyrning, fastighetservice m.m.	10 179	5 241	3 290	1 371	277	-1 149	9 667	64,1
O Offentlig förvaltning och försvar;								
obl. socialförsäkring	134 828	53 968	61 522	12 308	7 030	2 889	126 802	48,9
84.1 Offentlig förvaltning	53 578	24 291	20 139	6 279	2 869	-649	50 234	56,7
84.2 Offentliga tjänster	68 034	21 449	38 544	4 156	3 885	3 318	63 995	37,4
84.3 Obligatorisk socialförsäkring	13 216	8 228	2 839	1 873	276	220	12 573	76,2
P Utbildning	72 650	22 294	21 736	16 362	12 258	1 212	54 617	52,7
85.2 Grundskoleutbildning	1 254	634	232	324	64	6	1 122	75,9
85.4 Eftergymnasial utbildning	71 396	21 660	21 504	16 038	12 194	1 206	53 494	52,2
Q Vård och omsorg	4 684	1 345	1 414	931	994	-115	3 603	49,4
R Kultur, nöje och fritid	3 333	1 154	1 071	719	389	440	2 699	54,5

1) Näringsgrensändringar kan påverka siffrorna.

1) Changes of industry sector may affect the figures.

Fakta om statistiken

Inledning

Detta Statistiska meddelande (SM) ingår i den löpande konjunkturlöne-statistiken och avser löner och sysselsättning inom statlig sektor. Statistiken har producerats av Statistiska centralbyrån (SCB), på uppdrag av Medlingsinstitutet (MI), som från och med 2001 ansvarar för officiell statistik inom området. Syftet med undersökningen är att månatligen belysa löner och sysselsättning inom statlig sektor i termer av nivå och utveckling. SCB har sedan 1976 utfört en undersökning i varje kvartals mittmånad av sysselsättningen inom den statliga sektorn. Efter ett betänkande från 1987 års lönekommitté har SCB fått regeringens uppdrag att tillsammans med Konjunkturinstitutet (KI) utforma en kortperiodisk lönestatistik. Från och med februari 1991 utökades därför undersökningen till att även omfatta de anställdas löner. Det främsta syftet med den utökade undersökningen är att ge underlag för konjunkturbedömningar och för analys av kostnadsutvecklingen inom den statliga sektorn. Undersökningen är en totalundersökning och är från och med januari 2000 månatlig. Detta SM innehåller uppgifter för juni 2011.

Detta omfattar statistiken

Objekt och population

Populationen består av sysselsatta inom statlig förvaltning, sysselsatta vid institutioner hänförliga till statlig sektor samt sysselsatta vid socialförsäkringsfonder. Undersökningspopulationen delas upp i sysselsättnings- respektive lönepopulation. I sysselsättningspopulationen ingår alla som var anställda med lön under mätmånaden. Undantagna är tjänstlediga som inte fick utbetald lön under mätmånaden och anställda i utlandet. I lönepopulationen ingår alla, förutom de undantagna i sysselsättningspopulationen, som var anställda med lön under mätmånaden och som då fyllt 18 men inte 65 år.

Statistiska mått

Statistiken i undersökningen redovisas i form av genomsnittliga månadslöner samt antalet sysselsatta. I månadslönen ingår grundlön, fasta- samt rörliga lönetillägg. I tabeller och tablåer redovisas genomsnittlig månadslön för heltidstjänstgörande, deltidstjänstgörande samt hel- och deltidstjänstgörande. Den genomsnittliga månadslönen beräknas som summan av de anställdas månadslön dividerat med summan av deras tjänstgöringsomfattning. Den beräknade genomsnittliga månadslönen är alltså ett mått på den genomsnittliga ersättningen för en arbetsinsats motsvarande heltid under en månad. För både genomsnittlig månadslön och antal sysselsatta redovisas förändringen från motsvarande månad föregående år. Förändringssiffrorna är baserade på oavrundade uppgifter.

Efter tolv månader fastställs den slutliga genomsnittliga månadslönen. Det innebär att hänsyn tas till retroaktiva löneutbetalningar. De preliminära månadslönerna korrigeras med de retroaktiva lönebeloppen och de definitiva månadslönerna beräknas.

Variabler

Genomsnittlig månadslön

Med månadslön avses ersättning för månad innan avdrag gjorts, där grundlön, fasta samt rörliga lönetillägg ingår. Övertidstillägg, traktamentsersättningar samt jour- och beredskapstillägg ingår inte i den genomsnittliga månadslönen.

Antal sysselsatta

Som sysselsatt räknas den som fått lön utbetald under mät månaden oberoende av tjänstgöringens omfattning eller anställningstidens längd och där lönen inte består av enbart tillägg eller retroaktiv lön.

Heltid/deltid

Som heltidstjänstgörande betraktas den som har en tjänstgöringsomfattning på 100 procent och som deltidstjänstgörande räknas den som har en tjänstgöringsomfattning på mindre än 100 procent.

Antal heltidspersoner

Antal heltidspersoner i en redovisningsgrupp beräknas som summan av tjänstgöringens omfattning dividerat med 100 för de anställningar som tillhör redovisningsgruppen i undersökningsmaterialet.

Kön

Kvinna eller man.

Myndighet

Myndigheterna redovisas enligt SCB:s myndighetsregister.

Län

Med län avses i normalfallet individens tjänsteställe. Länsindelningen följer den regionala indelningen för år 2011.

Näringsgren

Näringsgren redovisas enligt Standard för svensk näringsgrensindelning 2007, SNI 2007. Denna standard har som bas EU:s reviderade näringsgrensstandard, NACE Rev.2 (NACE = Nomenclature Générale des Activités Economiques dans les Communautés Européennes).

Redovisningsgrupper

I SM-statistiken sker indelning på myndigheter, län, näringsgren (SNI 2007), kön och hel- respektive deltidstjänstgörande. Specialbearbetning kan göras på en finare redovisningsnivå eftersom materialet är totalräknat.

Så görs statistiken

Uppgifterna samlas in från olika administrativa datalönesystem. Det insamlade materialet genomgår en manuell och maskinell redigering i syfte att kontrollera uppgifternas rimlighet. För respektive myndighet jämförs uppgifterna mot de inkomna uppgifterna föregående månad. Vid tveksamheter tas kontakt med myndigheten för att få en bekräftelse på att uppgifterna är korrekta eller för att justera eventuella felaktigheter.

Statistikens tillförlitlighet

Bortfall

Bortfall utgörs av icke inrapporterade anställda. Utöver dessa finns det några myndigheter och främst stiftelser eller institutioner som inte har lönesystem som klarar av att leverera de efterfrågade statistikuppgifterna. Dessa uppskattas bestå av cirka 2 800 personer, vilket motsvarar cirka 1,3 procent.

Täckning

Vid uppdelning mellan olika sektorer uppstår ibland tveksamheter om vilken sektor en enhet ska tillhöra. Vissa mindre enheter kan då "ramla mellan stolarna".

Bra att veta

Spridningsformer

Undersökningen presenteras huvudsakligen i detta Statistiska meddelande samt i de statistiska databaserna <http://www.ssd.scb.se/databaser/makro/start.asp>

Jämförbarhet över tiden

Maj 2011 bolagiserades delar av Lantmäteriet genom att Metria AB bildades. Cirka 300 anställda övergick därmed till privat sektor.

Januari 2011 upphörde Integrations- och jämställdhetsdepartementet och Jordbruksdepartementet bytte namn till Landsbygdsdepartementet. Länsstyrelserna övergick från Finansdepartementet till Socialdepartementet dit även ett antal andra myndigheter har förts.

Näringsgrenen för en myndighet hämtas från SCB:s företagsregister som uppdateras kontinuerligt. Maj 2010 gjordes en del ändringar som påverkade redovisningsgrupperna efter näringsgren.

I april 2010 bildades Trafikverket som ersatte Banverket och Vägverket.

Pensionsmyndigheten, som bildades i januari 2010, är en sammanslagning av Premiepensionsmyndigheten (PPM) och delar av Försäkringskassan. Drygt 700 av Försäkringskassans anställda berördes av omflyttningen.

Linnéuniversitetet bildas i januari 2010 genom en sammanslagning av Högskolan i Kalmar och Växjö Universitet.

Från och med 1 januari 2010 övergick Banverkets produktionsdel till det statliga bolaget Infranord AB. Drygt 3 000 anställda berördes av omflyttningen. Näringsgrenen på kvarvarande Banverket ändrades då från F (Byggverksamhet) till H (Transport och magasinering).

Från och med 1 januari 2009 bolagiserades delar av Vägverket och Banverket. Cirka 4 000 anställda övergick därmed till privat sektor.

Primärmaterial

Uppgifterna är sekretesskyddade varför uppgifterna om enskilda individer inte lämnas ut till någon annan än individen själv. I undantagsfall efter särskild prövning kan forskare få tillgång till avidentifierat individmaterial för egna bearbetningar. Avidentifieringen görs då så att enskilda individer inte kan urskiljas.

Annan statistik

SCB producerar även motsvarande konjunkturstatistik för privat sektor samt för kommuner och landsting. Detta redovisas bland annat i Statistiska meddelanden för respektive undersökning. Löneuppgifter för den statliga sektorn redovisas också på årsbasis. Arbetskraftsundersökningarna (AKU) ger statistik över sysselsättningen för hela ekonomin. Det finns även en företagsbaserad kvartalsstatistik över sysselsättning för hela arbetsmarknaden (KS). Ovanstående undersökningar publiceras också i statistiska meddelanden serie AM.

På SCB:s webbplats www.scb.se finns för varje produkt en flik benämnd "Om statistiken". Där finns beskrivning och dokumentation av statistiken tillgänglig.

In English

Summary

The average monthly salary for salaried employees in the governmental sector was SEK 31 530 during June 2011. Since June 2010, the monthly salary has increased by an average of 0.6 percent. For women the salaries increased by an average of 1.6 percent and for men the salaries decreased by an average of 0.4 percent.

During June 2011 a total of about 232 590 persons were employed in the governmental sector, 3 400 more than June 2010. About 118 960 of these employees were women and 113 630 were men.

Since 1976 Statistics Sweden (SCB) has collected data for the middle of the month of each quarter on employment in the governmental sector. The data are used mainly in producing various employment estimates and forecasts for use in the national budgets and long-range forecasts.

After a report from the Wages and Salaries Committee in 1987, Statistics Sweden and the National Institute of Economic Research received a government commission to develop short-term statistics on wages and salaries. In February 1991 the survey expanded to include also the wages and salaries paid to employees. The main aim of the expanded survey is to provide a basis for estimations of economic trends and for analyses of cost trends in the governmental sector. Since 2001, the survey is carried out by Statistics Sweden at the request of the National Mediation Office. Since January 2000 the survey has been conducted on a monthly basis.

The population consists of employees with state-regulated wages or salaries at all government authorities, government ministries, public utilities and national insurance offices. The target population is divided into employment population and salary population.

List of tables

1. Governmental sector – average monthly salary, by authority, June 2011	5
2. Governmental sector – definitive average monthly salary, including retroactive salary, by authority, June 2010	6
3. Governmental sector – average monthly salary by industry sector, June 2011	7
4. Governmental sector – average monthly salary, from June 2009 to June 2011	8
5. Governmental sector – number of employees by authority, June 2011	9
6. Governmental sector – number of employees by county, June 2011	10
7. Governmental sector – number of employees by industry sector, June 2011	11

List of terms

antal	number
Arbetsmarknadsdepartementet	Ministry of Employment
civilförvaltningen	Civil service
definitiv	definitive
deltidstjänstgörande	part-time employees
Finansdepartementet	Ministry of Finance
Försvarsdepartementet	Ministry of Defence
försvaret	Defence Organization
heltidstjänstgörande	full-time employees
Justitiedepartementet	Ministry of Justice
Kulturdepartementet	Ministry of Culture
Landsbygdsdepartementet	Ministry for Rural Affairs
län	county
Miljödepartementet	Ministry of the Environment
myndighet	authority
månadslön	monthly salary
män	male
Näringsdepartementet	Ministry of Enterprise, Energy and Communications
näringsgren	industry sector
heltidspersoner	full-time equivalents
Riksdagens verk	The Parliament Agencies
samtliga	total, all
Socialdepartementet	Ministry of Health and Social Affairs
statlig sektor	governmental sector
statlig verksamhet	government activity
summa	sum
sysselsatta	employees
Utbildningsdepartementet	Ministry of Education and Research
Utrikesdepartementet	Ministry for Foreign Affairs
totalt	total
övrig statligt lönereglerad verksamhet	state-subsidized activity